



BIJVOEGSEL BIJ DE 1999 HANDLEIDING VOOR DE EIGENAAR VAN CARRYALL-BENZINEVOER- TUIGEN

De volgende pagina's zijn een aanvulling op de handleiding voor de eigenaar van Carryall benzinevoertuigen van 1999 (handleiding nr. 1020687-07). In dit bijvoegsel worden alleen die hoofdstukken van de handleiding behandeld waarin er veranderingen of toevoegingen nodig zijn met betrekking tot kenmerken en procedures die eigen zijn aan het 1999 Carryall Turf II XRT-model. Alle andere informatie van de handleiding voor de eigenaar die verband houdt met het Carryall Turf II-voertuig geldt ook voor het Carryall Turf II XRT-model. De volgorde van de hoofdstukken in dit bijvoegsel komt overeen met die van de hoofdstukken in de handleiding. Indien u geen 1999 Handleiding voor de eigenaar van Carryall-benzinevoertuigen heeft, kunt u een exemplaar verkrijgen via uw Carryall-dealer of -distributeur.

Bijvoegsel Onderdeelnummer 1020691-07

Drukcode 1098D1298B



KENNISGEVING

Dit bijvoegsel dient samen met de 1999 Handleiding voor de eigenaar van Carryall-benzinevoertuigen te worden gebruikt.

Deze handleiding bevat informatie die beschermd wordt door het auteursrecht. Alle rechten zijn voorbehouden. Niets uit dit bijvoegsel mag worden gefotokopieerd, gereproduceerd of in een andere taal vertaald worden zonder de schriftelijke toestemming van Club Car, Inc. Club Car is niet aansprakelijk voor fouten in dit bijvoegsel of voor incidentele of onrechtstreekse schade die voortvloeit uit het gebruik van de informatie in dit bijvoegsel.

De informatie in dit document kan zonder kennisgeving gewijzigd worden.

Club Car behoudt zich het recht voor om wijzigingen aan te brengen aan het ontwerp van zowel voertuigen met benzinemotor als met elektrische motor. Club Car is niet verplicht deze wijzigingen aan te brengen aan eerder verkochte voertuigen.

De Beperkte Garantie van Club Car voor Carryall Turf II XRT-voertuigen bevindt zich achteraan in de handleiding voor de eigenaar. Geen andere garanties, expliciet noch impliciet, worden gegeven. Gelieve de registratiekaart voor de garantie die u in de handleiding aantreft, ingevuld terug te sturen.

Deze voertuigen zijn uitsluitend ontworpen en vervaardigd voor gebruik buiten de openbare weg. Ze voldoen niet aan de Amerikaanse veiligheidsnormen voor motorvoertuigen (Federal Motor Vehicle Safety Standards) en evenmin aan norm FMVSS 500 voor langzame voertuigen. Ze zijn niet uitgerust voor gebruik op straten, op verkeerswegen of autowegen.

Dit bijvoegsel is geldig vanaf 4 september 1998

©1998 Club Car, Inc.

INHOUD

Veiligheidsdetails	3
Voertuig identificatie kenmerken	4
Controles voor het eerste gebruik	6
Bedieningen	6
Laden en lossen	6
Een aanhangwagen trekken	6
Specificaties banden	6
Specificaties voertuig	6
Installatie van achterspatbord	8
Installatie van wielen en banden	10

VEILIGHEIDSDetails

WAARSCHUWING

- VOOR U HET VOERTUIG TRACHT TE BESTUREN OF TE ONDERHOUDEN, MOET U DIT BIJVOEGSEL EN DE 1999 HANDLEIDING VOOR DE EIGENAAR VAN CARRYALL-BENZINEVOERTUIGEN VOLLEDIG LEZEN. HET NIET LEZEN VAN DE WAARSCHUWINGEN OF HET NEGEREN VAN DE INSTRUCTIES VAN DIT BIJVOEGSEL EN DE HANDLEIDING KUNNEN MATERIËLE SCHADE EN ERNSTIGE OF DODELIJKE VERWONDINGEN VEROORZAKEN.

Raadpleeg de 1999 Handleiding voor de eigenaar van Carryall-benzinevoertuigen voor volledige veiligheidsvoorschriften.

CARRYALL TURF II XRT-VOERTUIG

WAARSCHUWING

LEES EN RESPECTEER DEZE WAARSCHUWINGEN EN INSTRUCTIES VOOR U HET VOERTUIG GEBRUIKT, OM ERNSTIGE OF DODELIJKE VERWONDINGEN TE VOORKOMEN.

- Het voertuig mag alleen bestuurd worden vanaf de bestuurdersplaats, door bevoegde personen en in specifieke zones - niet op de openbare weg.
- Het voertuig NIET STARTEN voor alle passagiers (maximum twee (2) per bank) op hun plaats zitten.
- Blijf met heel uw lichaam in het voertuig zitten. Houdt u altijd vast aan de reling of de handgreep van de bank.
- Vertraag in bochten en neem hellingen altijd in rechte lijn.
- Ga nooit voor of achter het voertuig staan.
- Het voertuig NIET besturen onder de invloed van alcohol of verdovende middelen.
- Kinderen NOOIT zonder toezicht in het voertuig achterlaten.

CCI 1019606-01

**WAARSCHUWINGSSTICKER
BESTUURDER/PASSAGIER**

INSTRUCTIES VOOR HET GEBRUIK

- Lees de handleiding en de waarschuwingen op het dashboard voor u het voertuig bestuurt.
- Bestudeer de bedieningen en zorg dat u ze begrijpt.
- Zorg dat de wielen in de gewenste richting gedraaid zijn.
- Draai de contactsleutel in de "START" positie en kijk of uw weg vrij is.
- Terwijl het voertuig stilstaat, kies u de rijrichting door de Vooruit/Achteruit-schakelaar of -hendel in de gewenste stand te plaatsen.
F - Forward (Vooruit) N - Neutral (Vrijloop)
R - Reverse (Achteruit - u hoort een zoemer)
- Wanneer u het snelheidspedaal indrukt, zal het voertuig in beweging komen.
- Druk het snelheidspedaal langzaam in om de snelheid te verhogen.
- Door het snelheidspedaal in te drukken, maakt u de parkeerrem los.
- Om te stoppen, laat u het snelheidspedaal los en drukt u de rempedaal in.
- Nadat het voertuig tot stilstand is gekomen, drukt u het rempedaal krachtig in tot hij vergrendelt.
- Plaats de Vooruit/Achteruit-schakelaar in vrijloop.
- Draai de contactsleutel in de "OFF" (UIT) positie en verwijder hem wanneer het voertuig niet wordt gebruikt.

CCI 1016216-01

GEBRUIKSAANWIJZINGEN

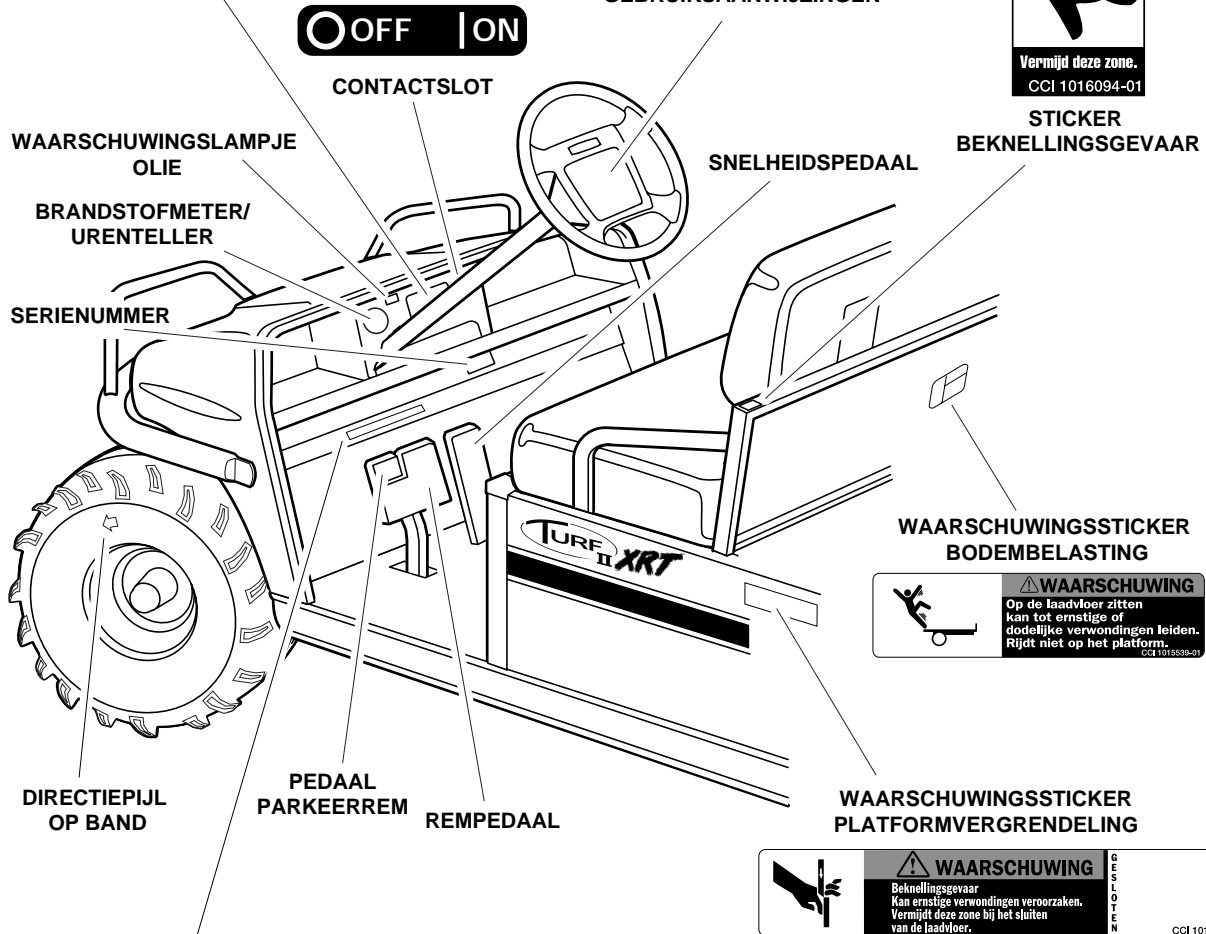
WAARSCHUWING

Bekenningszone

Vermijd deze zone.

CCI 1016094-01

**STICKER
BEKNELLINGSGEVAAR**



**WAARSCHUWINGSSTICKER
BODEMBELASTING**

WAARSCHUWING

Op de laadvloer zitten kan tot ernstige of dodelijke verwondingen leiden. Rijdt niet op het platform.

CCI 1015539-01

**WAARSCHUWINGSSTICKER
PLATFORMVERGREDELING**

WAARSCHUWING

Bekenningsgevaar
Kan ernstige verwondingen veroorzaken.
Vermijd deze zone bij het sluiten van de laadvoer.

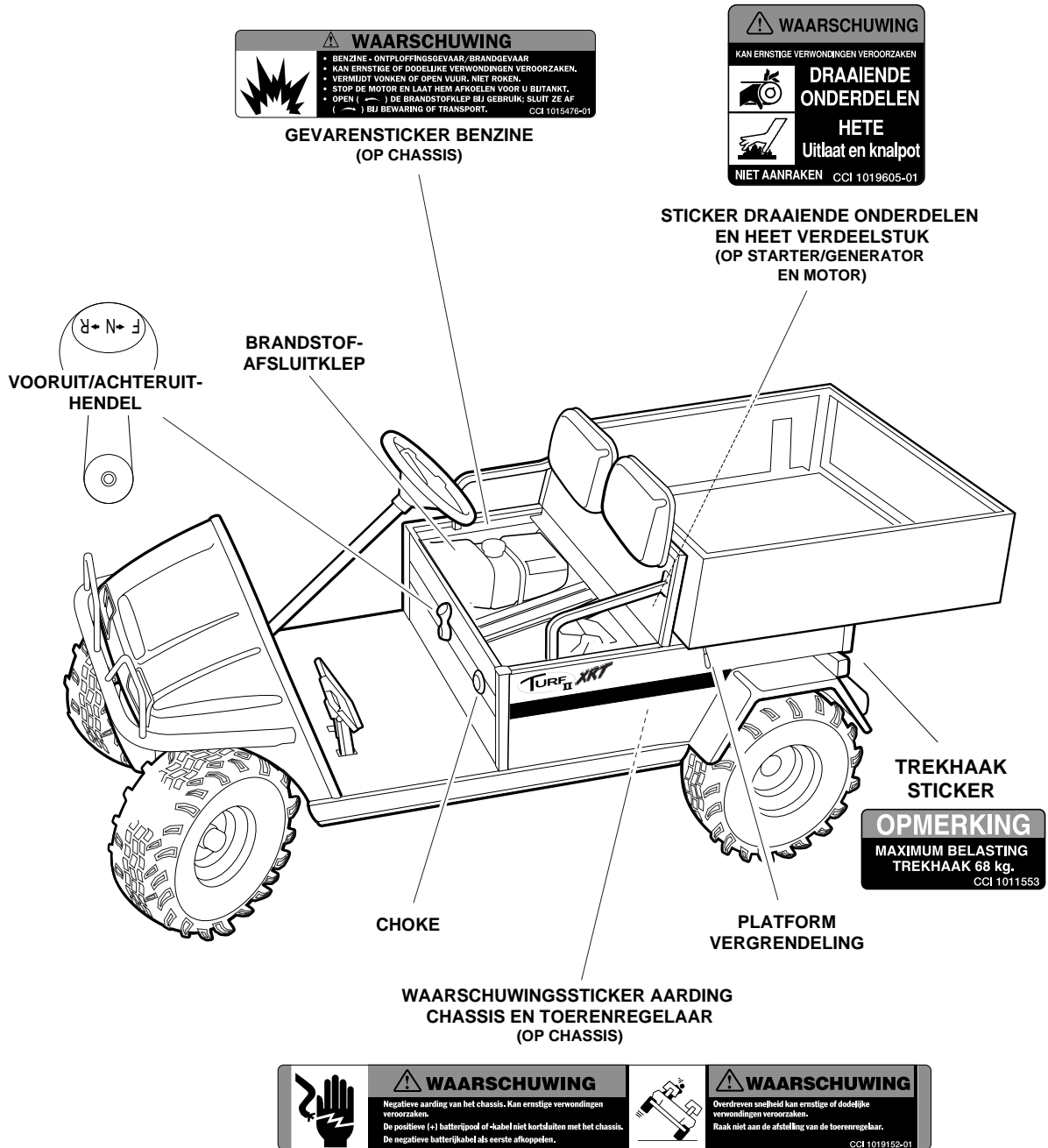
GEWISSE
N
O P E N

CCI 1015437-01

STICKER BELASTING VOERTUIG

<p>BELASTING VAN HET VOERTUIG</p> <p>Lees de handleiding voor de eigenaar en de waarschuwingen op het dashboard.</p>	<ul style="list-style-type: none"> Nominale belasting van het voertuig: 408 kg (uitsluitend op vlak terrein). Dit gewicht omvat de passagiers, de lading op de laadvoer en het totale gewicht van de aanhangwagen. Raadpleeg de handleiding voor de eigenaar. Maximum vracht 227 kg. Dit gewicht omvat de lading op de laadvoer en het totale gewicht van de aanhangwagen. Maximum belasting trekhaak: 68 kg. 	<ul style="list-style-type: none"> De vracht moet gelijkmatig over de laadvoer verdeeld worden, zo ver mogelijk naar voren. Zorg dat deze goed bevestigd is. Verlaag met het oog op de stabiliteit uw snelheid wanneer het voertuig volledig belast is. Niet stoppen of achteruitrijden op steile hellingen. Vermijd overbelasting. Raadpleeg de handleiding voor de eigenaar. Verminder uw snelheid en lading op oneffen terrein en bij het af dalen van steile hellingen. <p>1020067-01</p>
---	--	---

IDENTIFICATIE KENMERKEN



CONTROLES VOOR HET EERSTE GEBRUIK

- **Waarschuingsstickers:** Verifieer dat alle waarschuwings- en gebruiksaanwijzingsstickers aangebracht zijn. Zie pagina's 4 en 5 van dit bijvoegsel. Raadpleeg de handleiding van 1999 voor de eigenaar voor de overige items van de controlelijst alvorens een proefrit te maken met het voertuig.
- **Banden:** Controleer de juiste bandenspanning. Zie Specificaties banden in dit bijvoegsel.

DE GOEDE WERKING CONTROLEREN

- **Remmen:** Het Carryall Turf II XRT-voertuig moet binnen de 7,6 m tot stilstand komen. **Zie de Handleiding voor de eigenaar voor meer inlichtingen in verband met het inspecteren van de remmen.**
- **Toerenregelaar:** Controleer de maximumsnelheid van het voertuig. De Carryall Turf II XRT moet op vlak terrein tegen 24-27 km/u rijden.

BEDIENINGEN

De bedieningen van het XRT-voertuig zijn dezelfde als degene die beschreven staan in de handleiding van de Carryall Turf II.

LADEN EN LOSSEN

WAARSCHUWING

- **OVERSCHRIJD HET NOMINAAL VERMOGEN VAN HET VOERTUIG NIET: 409 kg VOOR DE CARRYALL TURF II XRT. DIT OMVAT ALLE PASSAGIERS, DE LADING OP HET VRACHTPLATFORM EN DE SOM VAN HET BRUTOGEWICHT EN TREKHAAKGEWICHT VAN EEN AANHANGWAGEN. MAXIMUMSOM VAN HET BRUTOGEWICHT VAN EEN AANHANGWAGEN: 227 kg. HET TREKHAAKGEWICHT VAN EEN AANHANGWAGEN MAG NOOIT MEER DAN 68 kg BEDRAGEN. OVERBELASTING KAN DE HANTEERBAARHEID VAN HET VOERTUIG BEÏNVLOEDEN OF DEFECTEN VEROOZAKEN DIE HET VOERTUIG ONBESTUURBAAR MAKEN EN MOGELIJK TOT ERNSTIGE VERWONDINGEN KUNNEN LEIDEN.**
RAADPLEEG DE HANDLEIDING VOOR DE EIGENAAR VOOR DE ANDERE WAARSCHUWINGEN I.V.M. LADEN EN LOSSEN.

EEN AANHANGWAGEN TREKKEN

WAARSCHUWING

- **HET TOTAAL VERMOGEN VAN HET VOERTUIG, INCLUSIEF DE LADING EN HET BRUTOGEWICHT VAN DE AANHANGWAGEN, MAG NIET MEER DAN 409 kg BEDRAGEN VOOR DE CARRYALL TURF II XRT.**
RAADPLEEG DE HANDLEIDING VOOR DE EIGENAAR VOOR DE ANDERE WAARSCHUWINGEN I.V.M. SLEPEN.

SPECIFICATIES BANDEN

De aanbevolen bandenspanning voor XRT-terreinbanden bedraagt 97 à 124 kPa.

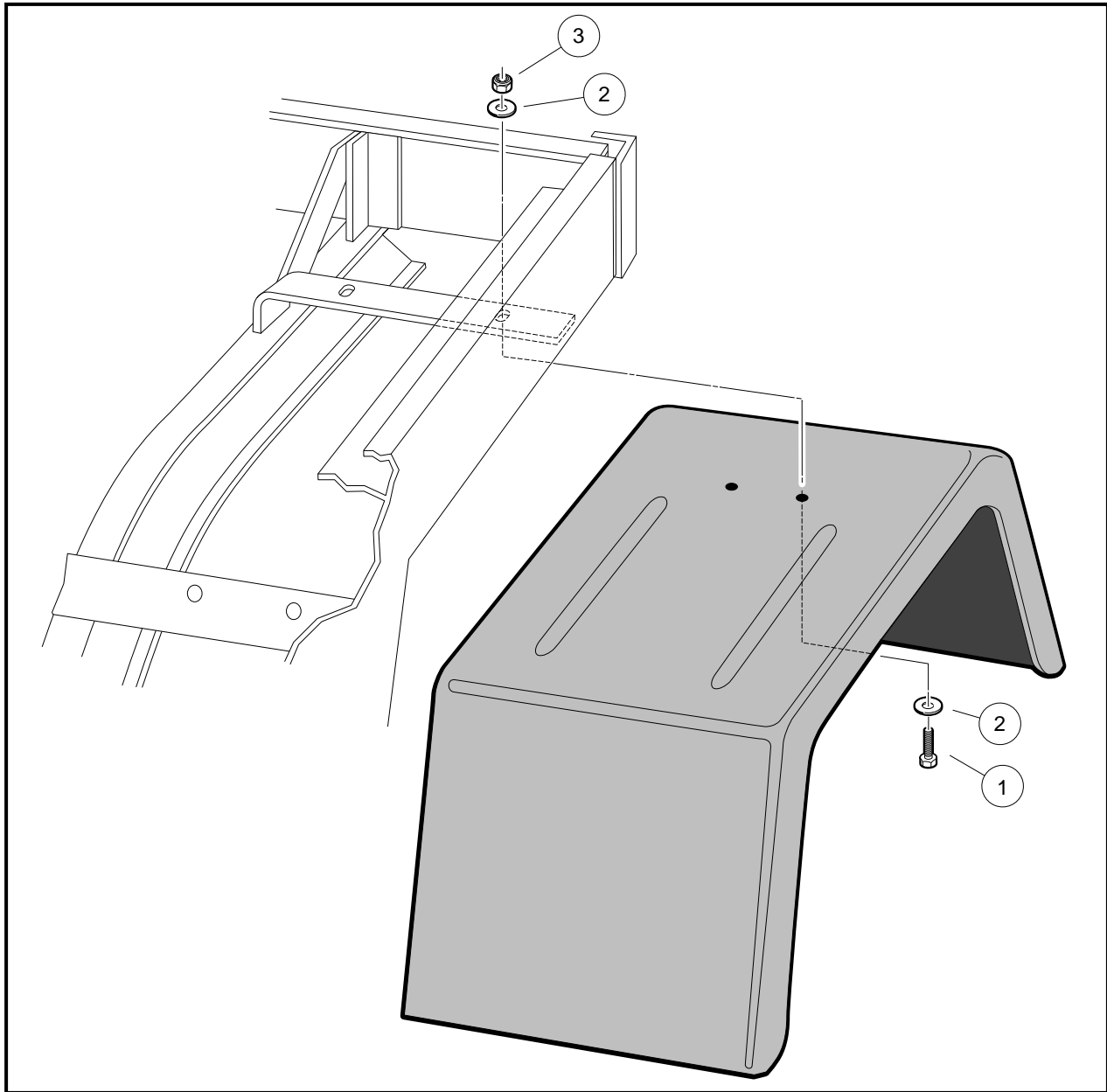
De aanbevolen bandenspanning voor XRT-turfbanden bedraagt 124 à 138 kPa.

SPECIFICATIES VOERTUIG

SPECIFICATIES	
MOTOR	Benzine
Motor: viertakt, OHV, 351 cc, nominaal 11 pk, één cilinder, luchtkoeling, druksmeringsstelsel.	•
Brandstofsysteem: carburateur met zijlijnse luchtinlaat en vlotter, vaste sproeiers, brandstoffilter en impuls-benzinepomp.	•
Toerenregelaar: automatische snelheidsdetectie, geïntegreerd in gecombineerde versnellingsbak en achterbrug.	•

SPECIFICATIES	
Ontsteking: elektrische ontsteking met transistor en elektronische toerentalbeperker.	•
Geïntegreerde gecombineerde versnellingsbak en achterbrug: volledig gesynchroniseerde vooruit en achteruit, met vrijloop (11,8:1 vooruit, 17,1:1 achteruit).	•
Elektrisch systeem: 12 volt, 500 startamp. bij 0 °C, 650 startamp. bij 32 °C, 105 minuten reserve, 35 amp. laadcapaciteit.	•
Torsie-omkering: automatisch, variabele snelheid, droge type.	•
BESTURING/OPHANGING/REMMEN	
Besturing: tandstang, zelfregelend.	•
Ophanging: voor-en achtermulti-bladveren met dubbele hydraulische schokbrekers.	•
Remmen: mechanisch remkabelsysteem naar manueel afgestelde trommelremmen op alle vier de wielen. Parkeerrem met automatische vrijgave. Zelfregelende tandvergrendeling.	•
CARROSSERIE/CHASSIS	
Carrosserie/chassis: dubbele I-profielen van gelast aluminium.	•
Carrosserie opzij en achteraan: volledig aluminium.	•
Carrosserie vooraan: Armorflex®.	•
Afwerking carrosserie vooraan: passende afwerklaag over het in de massa geleverde materiaal.	•
Banden: heavy-duty, all-terrain, binnenbandloos, 6-lagig.	55,8 x 27,9 x 25,4 cm
AANTAL INZITTENDEN/BRANDSTOF-CAPACITEIT	
Standaard aantal inzittenden:	max. 2
Brandstoftank: 26,5 L uitsluitend loodvrije benzine.	•
AFMETINGEN/GEWICHT	
Totale lengte:	305,8 cm
Totale breedte:	130,2 cm
Totale hoogte: bij stuurwiel.	129,8 cm
Totale hoogte: bij lichtbalk.	191,1 cm
Wielbasis:	199,4 cm
Hoogte van grond: onder differentieel.	16,3 cm
Wielbasis vooraan:	92,7 cm
Wielbasis achteraan:	104,8 cm
Gewicht: benzinevoertuig (lege tank).	413,6 kg
Snelheid voorwaarts:	24,1 - 27,4 km/u
Geregelde t.p.m.:	2900 ± 30
Draaicirkel: (diameter).	660,4 cm
Draaicirkel (volgens SAE J 695).	330,2 cm
Remafstand: bij 26,4 km/u.	7,6 m
Hoogte bodem laadplatform:	75,6 cm
Afmetingen laadplatform: binnenafmetingen gesloten platform.	123,8 x 126,4 x 27,6 cm 0,43 m ³
Hoogte vloer:	40,6 cm
Nominaal laadvermogen: (alleen op vlak terrein).	409 kg Totale nuttige lading 227 kg Capaciteit van het platform
Hoogte zitting: bij onderkant zitting.	71,1 cm

OPMERKING: CLUB CAR, INC. BEHOUDT ZICH HET RECHT VOOR DE SPECIFICATIES EN HET ONTWERP VAN DE VOERTUIGEN MET BENZINE- OF ELEKTRISCHE MOTOR OP EENDER WELK OGENBLIK TE WIJZIGEN, ZONDER VOORAFGAANDE WAARSCHUWING EN ZONDER DE VERPLICHTING DE WIJZIGINGEN AAN TE BRENGEN AAN VROEGER VERKOCHTE VOERTUIGEN.



Figuur 1 Installeer de bouten en schroeven in het gat voor het spatbord

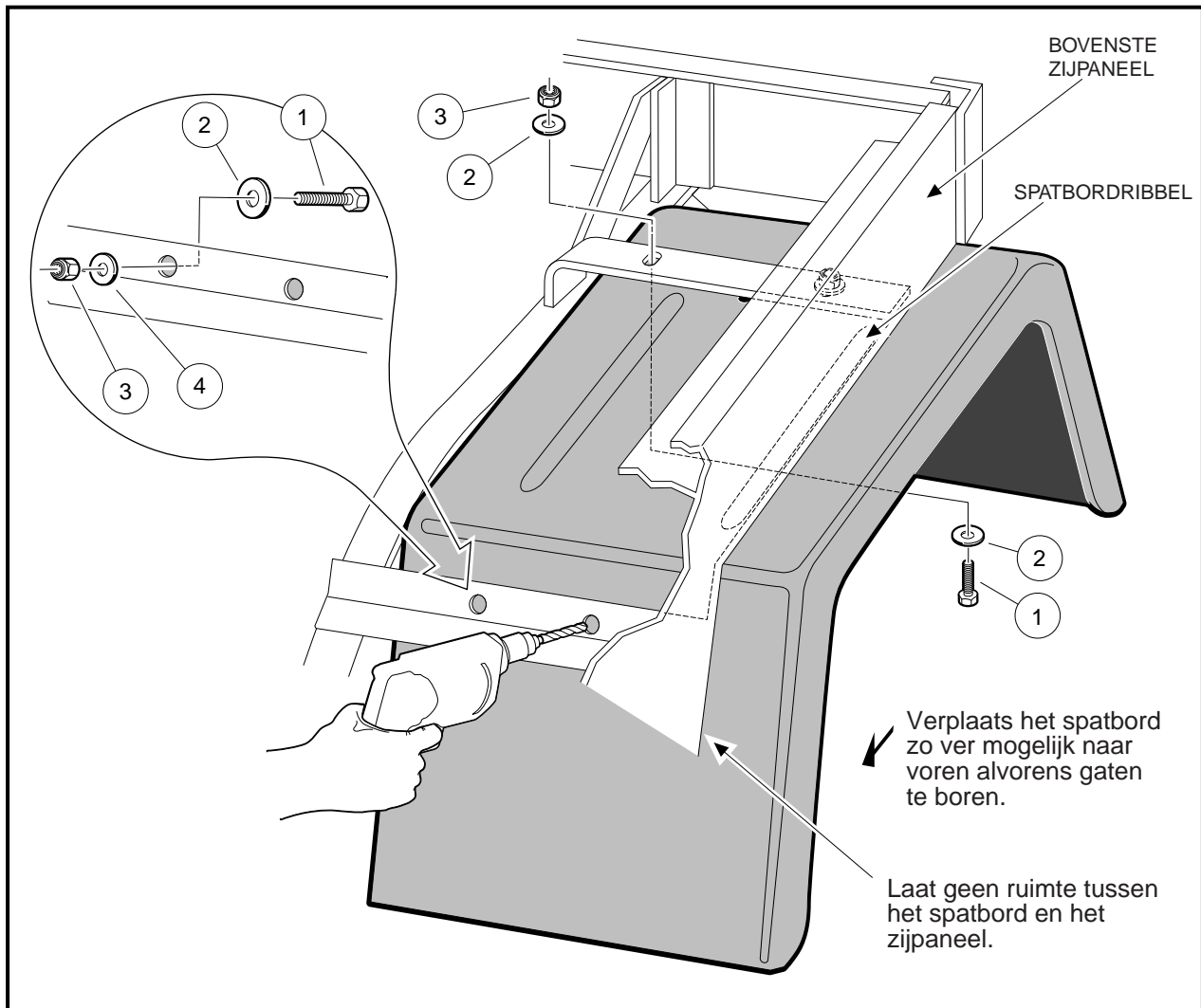
INSTALLATIE VAN HET ACHTERSPATBORD

1. Los het laadplatform.
2. Open het laadplatform en bevestig de steunstaaf.

⚠ WAARSCHUWING

- WEES VOORZICHTIG WANNEER U ONDER HET PLATFORM WERKT. ZORG ERVOOR DAT DE STEUNSTAAF VASTZIT, ZONIEKAN HET PLATFORM VALLEN, WAT ERNSTIG PERSOONLIJKE VERWONDINGEN OF DE DOOD KAN VEROORZAKEN.

3. Plaats een spatbord op het voertuig, lijn het gat in het spatbord uit met de gleuf in het frame, zoals afgebeeld, en installeer de bout (1), de vlakke sluitringen (2) en de conramoer (3). **(Figuur 1)**. Draai ze op dit moment slechts met de hand vast.
4. Zorg ervoor dat het spatbord recht op het voertuig staat.
 - 4.1. Zorg ervoor dat de buitenribbel van het spatbord gelijk is met de binnenzijde van het bovenste zijpaneel. **(Figuur 2)**.
 - 4.2. Verschuif het spatbord zo ver mogelijk naar voren. Er mag geen ruimte zijn tussen het spatbord en het zijpaneel. **(Figuur 2)**.
5. Boor drie gaatjes van 7,9 mm in het spatbord met de bestaande gaten in het frame als leidraad. **(Figuur 2)**.
6. Installeer de bout (1), de grote vlakke sluitringen (2) en de conramoer (3) in het bovenste gat, zoals afgebeeld. **(Figuur 2)**. Draai het montage materiaal in beide bovenste gaten vast tot op 4,0 N-m.
7. Installeer de bout (1), de grote vlakke sluitring (2), de kleine vlakke sluitring (4) en de conramoer (3) in beide naar voor gerichte gaten in het frame en het spatbord. **(Figuur 2)**. Haal aan tot op 4,0 N-m.
8. Herhaal stappen 3 t/m 7 voor het andere achterspatbord.
9. Laat het laadplatform zakken.



Figuur 2 Boor bijkomende montagegaten

INSTALLATIE VAN WIELEN EN BANDEN

OPMERKING

- ONMIDDELIJK NA DE LEVERING VAN HET VOERTUIG MOETEN DE WIELEN EN DE BANDEN DIE SPECIAAL VOOR DE VERZENDING WERDEN GEÏNSTALLEERD, VERVANGEN WORDEN DOOR DE STANDAARD XRT-WIELEN EN BANDEN, DIE IN HET LAADPLATFORM WORDEN MEEGELEVERD.
- VERWIJDER DE WAARSCHUWINGSSTICKER NIET VAN HET STUUR VOORDAT DE WIELEN EN DE BANDEN DIE SPECIAAL VOOR DE VERZENDING WERDEN GEÏNSTALLEERD, VERVANGEN WORDEN DOOR DE STANDAARD XRT-WIELEN EN BANDEN.

In tegenstelling met andere Carryall-voertuigen zijn de voor- en achterwielen van de XRT NIET onderling verwisselbaar. De achterwielen hebben een andere excentriciteit dan de voorwielen; de achterwielen moeten geïnstalleerd worden met de diepere excentriciteit naar buiten gericht.

Een rechthoekige sticker op elk wiel geeft weer waar het wiel thuishoort op het voertuig.

LF – Links vooraan (kant van de bestuurder)

RF – Rechts vooraan (kant van de passagier)

LR – Links achteraan

RR – Rechts achteraan

Standaard XRT-banden (buiten de openbare weg) zijn directioneel en moeten volgens de directiepijl op elke band worden geïnstalleerd, (de pijl moet naar voren gericht zijn), zoniet komt het rendement van het rijvlak ernstig in het gedrang. De optionele turfband is niet directioneel en de juiste positie, niet de richting is van belang voor de installatie.

1. Draai de moeren van de vier wielen lichtjes los.
2. Breng één uiteinde van het voertuig omhoog totdat de banden zich ongeveer 15 cm van de grond bevinden. **Zie de volgende WAARSCHUWING.**

WAARSCHUWING

- BRENG SLECHTS ÉÉN UITEINDE VAN HET VOERTUIG TEGELIJKERTIJD VAN DE GROND. BLOKKEER VÓÓR HET OMHOOG BRENGEN DE REMMEN, **LOS DE LADING VAN HET LAADPLATFORM** EN ZET DE WIELEN DIE OP DE GROND BLIJVEN, VAST. GEBRUIK EEN GEPAST HEFTOESTEL (KETINGTAKEL OF HYDRAULISCHE VIJZEL) MET EEN MINIMAAL DRAAGVERMOGEN VAN 454 kg. GEBRUIK HET HEFTOESTEL NIET OM HET VOERTUIG OMHOOG TE HOUDEN. GEBRUIK ALTIJD GOEDGEKEURDE STUTTEN MET HET GEPASTE DRAAGVERMOGEN OM HET VOERTUIG TE ONDERSTEUNEN.

3. Verwijder de moeren en het wiel.
4. Installeer de juiste wiel-/bandcombinatie en haal de moeren aan (ga kriskras te werk) totdat ze vastzitten. **De pijl moet naar voren wijzen.**
5. Herhaal stappen 3 en 4 aan de andere zijde van het voertuig.
6. Laat het voertuig op de grond zakken en draai de moeren volledig vast (ga kriskras te werk) tot 67,8 N·m.
7. Herhaal stappen 2 tot 6 aan de andere zijde van het voertuig.